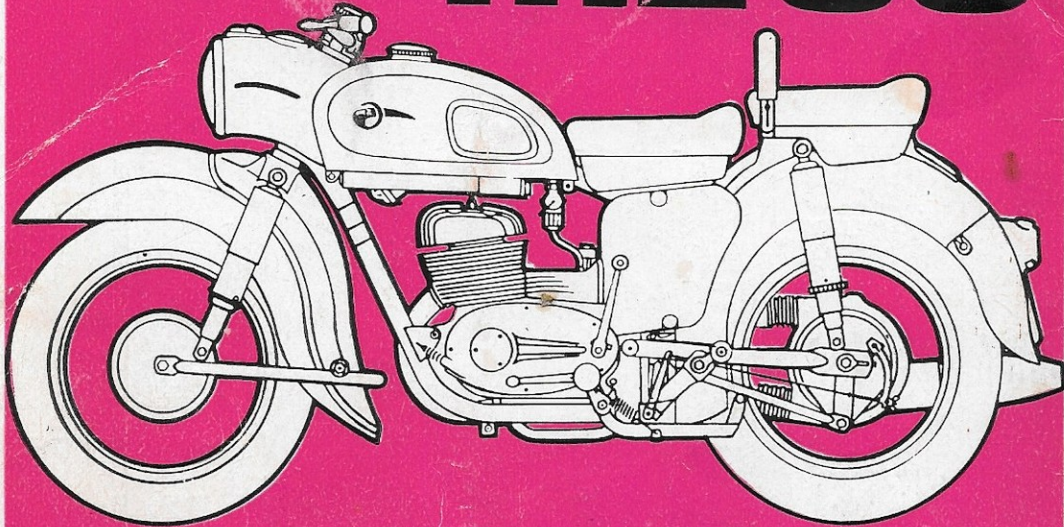


# mzes



## 175/1 250/1 300



Wieder einmal erfüllen wir die Wünsche unserer MZ-Freunde:

Noch besser, noch leistungsfähiger sind die 175-cm<sup>3</sup>- und 250-cm<sup>3</sup>-Modelle aus Zschopau geworden, und eine neue 300-cm<sup>3</sup>-Maschine ergänzt jetzt die Typenreihe der ES-Motorräder:

MZ ES 175/1 Leistung 12 PS, Höchstgeschwindigkeit ca. 100 km/h

MZ ES 250/1 Leistung 16 PS, Höchstgeschwindigkeit ca. 115 km/h

MZ ES 300 Leistung 18,5 PS, Höchstgeschwindigkeit ca. 120 km/h



**VEB MOTORRADWERK ZSCHOPAU**

V-5-1 567 Mn 229/62

## Internationales 29. Schleizer Dreieck-Rennen 1962

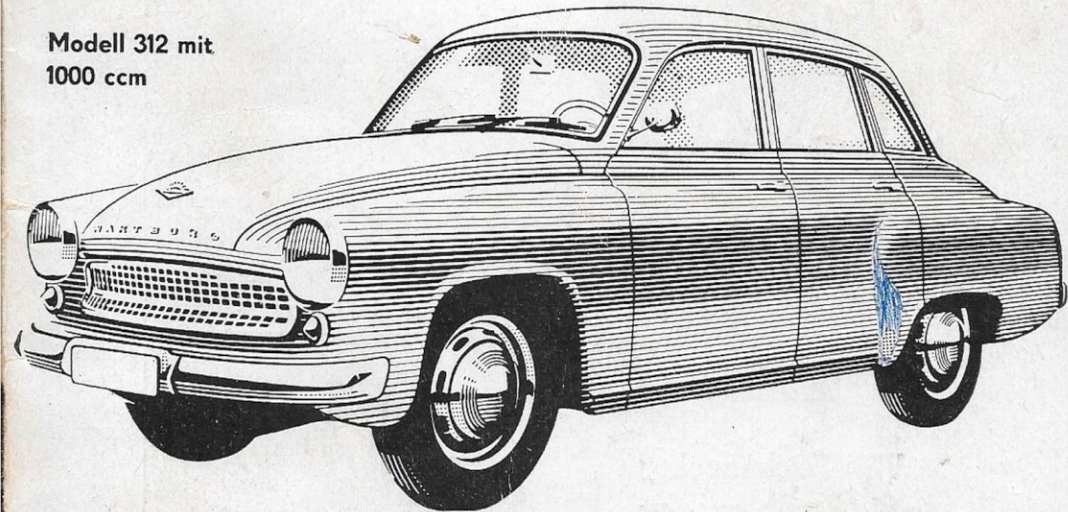


*Wartburg*

Die WARTBURG-312-Ausführung mit 1000-ccm-Dreizylinder-Zweitaktmotor, 45 PS, Thermostat, Wasserpumpe, Frischluftheizung, neuem Lenkrad und Lichthupe noch leistungsfähiger.

VEB AUTOMOBILWERK EISENACH

Modell 312 mit  
1000 ccm



15242 \*

**am Sonntag, dem 17. Juni 1962 - Start 10 Uhr**



Das Ergebnis zielstrebigter Entwicklung



Jetzt mit  
synchronisiertem  
Getriebe

Die weiteren Verbesserungen

Erhebliche Geräuschkürzung  
verstärkte Antriebswellen  
neue Innenausstattung



**VEB Sachsenring  
Automobilwerke  
Zwickau**

**Trabant**

noch besser,  
noch vollkommener!

## Internationales Schleizer Dreieck-Rennen 1962

**Meisterschaftslauf der Deutschen Demokratischen Republik für Motor-  
räder und Formel Junior  
am Sonntag, dem 17. Juni 1962 – Start 10 Uhr**

### **Offizielles Programm**

Änderungen vorbehalten! · Preis 1 DM einschließlich Tombola  
Nachdruck, auch auszugsweise, verboten!

### **Veranstalter:**

Allgemeiner Deutscher Motorsport-Verband (ADMV)

---

Die Veranstaltung wurde von der Fédération Internationale Motorcycliste – FIM –  
unter der Nummer – 2/42 FIA auf dem Herbstkongreß ADMV Nr. 12/62 genehmigt



## *Liebe Motorsportfreunde! Liebe Zuschauer!*

Die Bezirksleitung Gera des Allgemeinen Deutschen Motorsport-Verbandes begrüßt Sie zum 29. Internationalen Schleizer Dreieck-Rennen auf das herzlichste. Besonderen Gruß unseren internationalen Gästen sowie den Teilnehmern und Zuschauern aus Westdeutschland.

Wiederum können wir feststellen, daß trotz der Bestrebungen der NATO-Mächte und der Machenschaften der Bonner Regierung, die olympische Idee und damit den internationalen Sportverkehr zu hintertreiben, das Schleizer Dreieck-Rennen eine große internationale Bedeutung besitzt und unsere Motorsportler diese sportfeindlichen Bestrebungen durchbrochen haben. Das Bewußtsein, daß die friedliche Ausübung des Sportes dem Frieden dient, ist stärker!

Während es eine Vielzahl von Beispielen gibt, wo die NATO-Mächte, und hier an der Spitze wiederum die Bonner Imperialisten, die Sportler der Deutschen Demokratischen Republik an der Ausübung des friedlichen Wettstreites hinderten, ist auch das 29. Internationale Schleizer Dreieck-Rennen ein Beweis dafür, daß es in der Deutschen Demokratischen Republik eine solche Behinderung nicht gibt. Die Deutsche Demokratische Republik hält sich konsequent an die internationalen Abmachungen und ist bestrebt, dem Sport jede Entwicklungsmöglichkeit zu geben. Das nationale Dokument „Die geschichtliche Aufgabe der DDR und die Zukunft Deutschlands“ zeigt dabei den Weg zur friedlichen Koexistenz und der Zukunft des Sportes in Deutschland.

Die Tätigkeit unserer Motorsportler und Funktionäre im Allgemeinen-Deutschen Motorsport-Verband und die großen Erfolge, die dabei erzielt wurden, haben das Ansehen und die Autorität unseres Verbandes im internationalen Maßstab bedeutend gefestigt. Sichtbarer Ausdruck dafür ist die erfreuliche Tatsache, daß der Präsident unseres Verbandes, Herr Dr. Egbert von Frankenberg, zum Vizepräsidenten der FIM anlässlich des Frühjahrskongresses gewählt wurde.

Wir wünschen Ihnen, liebe Zuschauer, recht spannende Kämpfe und unseren Aktiven einen unfallfreien Verlauf des

**29. Internationalen Schleizer Dreieck-Rennens.**

**Bezirksleitung Gera des ADMV**



## Geleitwort

Zum 29. Male treffen sich seit dem Bestehen des Schleizer Dreieckrennens die aktiven Motorsportler aus dem In- und Ausland zum friedlichen sportlichen Wettstreit auf einer der schönsten und traditionsreichsten Rennstrecken Europas. Wie insgesamt im Sport, so hat sich auch die Deutsche Demokratische Republik im Rennsport in immer stärkerem Umfang bei internationalen Rennen mit hervorragenden Sportlerpersönlichkeiten und zunehmender technischer Vervollkommnung größtes Ansehen erworben. Das führte dazu, daß aktive und passive Sportler aus beiden deutschen Staaten das Schleizer Dreieckrennen immer stärker beachten. Dabei haben die westdeutschen Sportler und Besucher Gelegenheit, sich von der friedlichen Aufbauarbeit in unserem Arbeiter-und-Bauern-Staat und dem Friedenswillen aller Schichten der Bevölkerung in der Deutschen Demokratischen Republik zu überzeugen.

Es ist mir eine Freude, zu diesem Internationalen Schleizer Dreieckrennen im Jahre 1962 alle Sportler, Gäste und Zuschauer herzlich zu begrüßen.

Ich wünsche Ihnen bei diesem friedlichen sportlichen Wettstreit erfolgreiche und sportlich faire Kämpfe, allen Sportbegeisterten viel Freude und Entspannung bei dieser interessanten sportlichen Veranstaltung.

gez. Wettengel, Vorsitzender des Rates des Bezirkes Gera,  
Schirmherr des 29. Internationalen Schleizer Dreieckrennens

Motorrad oder Wagen – *Autophilipp* fragen!

Die bekannte und beliebte Verkaufsmesse für gebrauchte Kraftfahrzeuge.

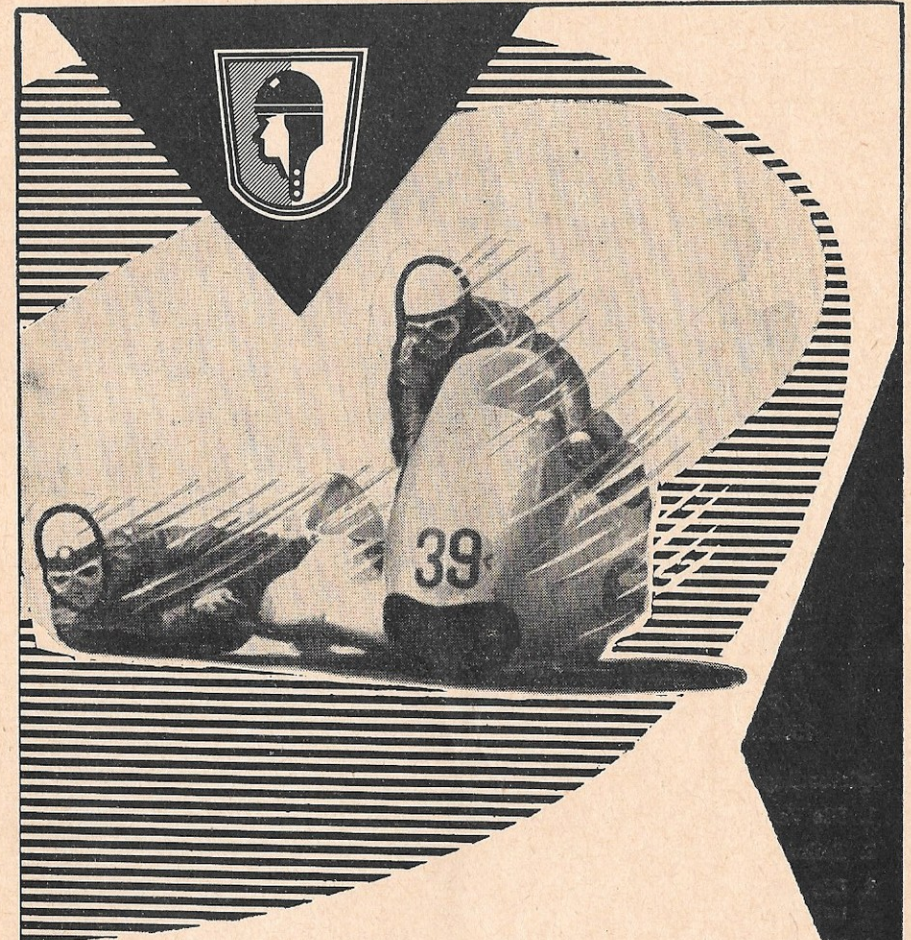
Immer Gelegenheitskäufe, weit unter dem Schätzpreis.

Gebrauchte Ersatzteile und Zubehör.

Ankauf – Verkauf  
Tausch – Kommission

Öffnungszeiten:  
Montag-Freitag 9-16 Uhr  
Sonnabend 9-15 Uhr

DRESDEN A 46, PIRNAER LANDSTRASSE 293/300 · RUF 2487



Sicherheit durch

# Wilde-Sturzhelme

mit Polyesterkopf

M. E. Wilde K.-G., Leipzig O5 DIA Kulturwaren



## Achtung!

Los-Nr. (siehe Titelseite)

Programm bitte sorgfältig aufbewahren  
und die Spielbedingungen gut durchlesen!

## Unsere Motorrennsport-Tombola

Es kommen folgende Preise zur Verlosung

1. Preis: 1 Moped
2. Preis: 1 Radio-Super
3. Preis: 1 Küchenmaschine
4. Preis: 1 Herrenrad (Diamant)
5. Preis: 1 Damenrad (Diamant)
6. Preis: 1 Fotoapparat
7. Preis: 1 Armbanduhr
8. Preis: 1 Kaffeemaschine
9. Preis: 1 Stoppuhr
10. Preis: 1 Bademantel
11. Preis: 1 Trainingsanzug
12. Preis: 1 Badetuch
13. Preis: 2 Tribünenkarten für den Sachsenring (Weltmeisterschaftslauf)
14. Preis: 2 Tribünenkarten für den Sachsenring (Weltmeisterschaftslauf)
15. Preis: 2 Tribünenkarten für den Sachsenring (Weltmeisterschaftslauf)

### Spielbedingungen:

1. Die Verlosung findet am Renntag öffentlich an der Rennstrecke statt.
2. Teilnahmeberechtigt ist jeder Programmbesitzer mit Losnummer.
3. Die Vorlage des Programms mit der Gewinn-Nummer gilt als Gewinnunterlage.
4. Die Gewinnbekanntmachung erfolgt über den Streckenfunk sowie durch die Sportpresse (Illustrierter Motorsport und Spartechno).
5. Die Verlosungsbedingungen für die Motorsport-Tombola sind in der Rennleitung zum Aushang gebracht und können dort eingesehen werden.
6. Soweit es möglich ist, kann Auskunft über die Gewinn-Nr. bei dem Kundendienst der Deutschen Post im jeweiligen Bezirk, in dem das Rennen stattfindet, eingeholt werden.
7. 14 Tage nach Ablauf des Rennens erlischt der Gewinnanspruch.
8. Gewinner, die ihren Anspruch nicht schon am Tage des Rennens bei der Rennleitung geltend machen können, müssen sich an den MC Schleizer Dreieck wenden.

Rennleitung Schleiz

## Schleizer Dreieck - in diesem Jahr wieder moderner

39 Jahre alt ist das Schleizer Dreieck, das man mit ruhigem Gewissen als ein Eldorado der Motorsport-Enthusiasten bezeichnen kann, denn Millionen Menschen haben während dieser 39 Jahre des Bestehens dieser ältesten Rennstrecke Deutschlands einen wesentlichen Bestandteil der deutschen Motorsportgeschichte miterlebt. Von den 64,2 km/st Durchschnitt des ersten Siegers Raebel bis zu der Rekordrunde Werner Musiols von 132,9 km/st zeigt das Schleizer Rennen eine steigende Tendenz.

Bis 1960 war das Schleizer Dreieck eine ausgesprochene Motorradrennstrecke. Aber im vorigen Jahre entdeckten die Experten, daß dieser ideale 7,6-km-Kurs auch eine Wagenrennstrecke von Format sein kann. Die Fahrer der Formel-Junior-Wagen haben ihr Herz in Schleiz verloren - und sie haben im vorigen Jahr, auch wenn die Witterung leider einen tüchtigen Strich durch die schöne Veranstaltung gemacht hatte, bewiesen, wie interessant und spannungsgeladen diese Wagenrennen sein können.

Nach 1945 ist am Schleizer Dreieck viel gebaut worden. Das Labyrinth am Buchhübel erhielt eine großzügige und moderne Straßenführung, die Kurven wurden ausgebaut. In diesem Jahr wird sich den Besuchern des Dreiecks ein berühmter und besonders schneller Streckenteil in neuem Gewand präsentieren: In der „Seng“ wurde die Lindenallee abgeholt. Diese Maßnahme wird die Sicherheit weiter erhöhen - zugleich aber wahrscheinlich auch die Strecke bedeutend schneller machen.

Immer wieder Schleiz! So überschrieb ein bekannter Motorsportjournalist schon vor Jahren eine Betrachtung zum Dreieckrennen. Wir möchten es wiederholen, weil es heute noch mehr zutrifft. Fahrer aus über 10 Ländern, aus den befreundeten sozialistischen Staaten und aus dem kapitalistischen Ausland, haben auch in diesem Jahr wieder ihr Kommen zugesagt. Wir begrüßen sie alle in Schleiz und wünschen ihnen einen erfolgreichen Verlauf des Rennens. Fahrer, Organisatoren und Zuschauer waren in Schleiz immer eine große Familie. Die Familie wird beinahe jedes Jahr größer. Und so wird auch das 29. Internationale Schleizer Dreieck-Rennen seine völkerverbindende Mission erfüllen: Das Rennen wird Sportler aus vielen Ländern in Freundschaft und Kameradschaft vereinen.

Was die Rennleitung tun konnte, um den hunderttausend Sportfreunden längs der Strecke ein großartiges Rennen zu bieten, ist geschehen. Alle Klassen sind international stark besetzt. Das hervorstechendste Merkmal ist jedoch die technische Ausgeglichenheit des Fahrerfeldes, wodurch spannende Auseinandersetzungen garantiert werden. Bleibt nur noch zu wünschen, daß die Witterung „rennmäßig“ ist, dann wird auch die diesjährige Veranstaltung auf dem traditionsreichen Kurs ein Höhepunkt in der Geschichte des Motorsports, von dem man lange sprechen wird.

Und im nächsten Jahr sehen wir uns alle wieder bei der großen Jubiläumsveranstaltung: 40 Jahre Schleizer Dreieck, 30. Internationales Schleizer Dreieck-Rennen!

F. Tischendorf



## Wichtig für alle Rennbesucher

1. Vor Beginn des Rennens sperrt ein Einsatzwagen der Volkspolizei die Strecke. Beim Befahren der Rennstrecke durch den Einsatzwagen der VP ist auf folgende Flaggenzeichen zu achten:

Gelbe Flagge – Achtung, Streckenabnahme  
Rote Flagge – Rennbeginn, Strecke gesperrt  
Grüne Flagge – Rennen beendet

Falls sich Zwischenfälle ereignen, fahren VP und Rennleitung mit roter Flagge zum Ort des Zwischenfalls. Die Strecke bleibt gesperrt.

2. Überqueren der Rennstrecke während des Trainings bedeutet Lebensgefahr für Fahrer und Besucher und ist untersagt. Zum Überqueren sind die gekennzeichneten Fußgänger-Schleusen in Schleiz, Luginsland und Oberböhmisdorf zu benutzen.
3. Wer Strohsicherungen entfernt oder verändert sowie Sprechleitungen beschädigt, gefährdet das Leben der Fahrer.
4. Rennbesucher mit gelben oder roten Kleidungsstücken dürfen sich nicht in die vorderen Reihen stellen.
5. Zelten ist nur mit Genehmigung der Rennleitung gestattet.

Haltet Disziplin, achtet auf Kinder!  
Vermeidet Flurschaden!



**KAROSSERIE- UND FAHRZEUG-FABRIK**

Omnibusse selbsttragender Bauart

Spezial-Karosserien

Stahlmöbel-Fabrikation

GERA - BERLINER STRASSE 181 - RUF 6468

## Durchführung des Rennens

### Training:

Das Training erfolgt klassenweise als freies Training zum Kennenlernen der Strecke und als Qualifikationstraining mit Zeitnahme.

### Start:

Startaufstellung nach schnellsten Trainingsrunden.

Startzeichen: Lichtsignal rot – 1 Minute bis zum Start,  
Lichtsignal gelb – 20 Sekunden bis zum Start,  
Lichtsignal grün – Start.

### Fahrregeln:

Das Schleizer Dreieck wird entgegen dem Uhrzeigersinn gefahren. Rechts fahren, links überholen.

### Flaggenzeichen:

Rot – unbedingt und sofort halten

Gelb – Achtung, Gefahr!

Blau (geschwenkt) – Strecke frei machen zum Überholen; rechts heranfahren  
Schwarz (mit Nummernzeichen) – Halt für das betreffende Fahrzeug

Schwarzweißkariert – Ende des Rennens

Gelb-rot-gestreifte Flagge – Vorsicht, Öl auf der Strecke

### Wertung:

Gewertet wird die gefahrene Zeit, getrennt nach Klassen. Bei unvorhergesehenem Abbruch des Rennens erfolgt die Wertung nach Entscheidung der Schiedsrichter.

### Hilfe für Fahrer:

Bei Motorschäden oder Zwischenfällen darf den Fahrern keine Hilfe geleistet oder das Fahrzeug angeschoben werden. Für Stürze oder Unfälle steht allein der Sanitäts- und Absperrdienst bereit.





## Org. Komitee

Schirmherr:

1. Vorsitzender des Rates des Bezirkes Gera  
Gen. Wettengel

Vorsitzender:

Ludwig Voitina

Vizepr. ADMV

Harry Weber

Schatzmeister ADMV

Kurt Uibel

Rennleiter

Major Schubarth

DVP Schleiz

Ed. Bendel

Vors. Bezirksl. ADMV

Walter Heppner

2. Sekr. SED-Kreisleit.

Wilh. Trippler

1. Stellv. Vors. R. d. Kr.

Hans Schubert

Rat der Stadt

Dr. Sonntag

Rennarzt

Fritz Tischendorf

Volkswacht Schleiz

Heinz Fleck

Ernst Otto

DTSB Kreisvorstand

## Militzer & Dietzel

Kraftfahrzeug- und Werkstattausrüstung  
Betrieb mit staatlicher Beteiligung  
Produktionsmittel-Großhandlung  
in Kfz.-Ersatzteilen und Zubehör

## FORD-ERSATZTEILLAGER GERA

Postfach 293 · Ruf: 3578

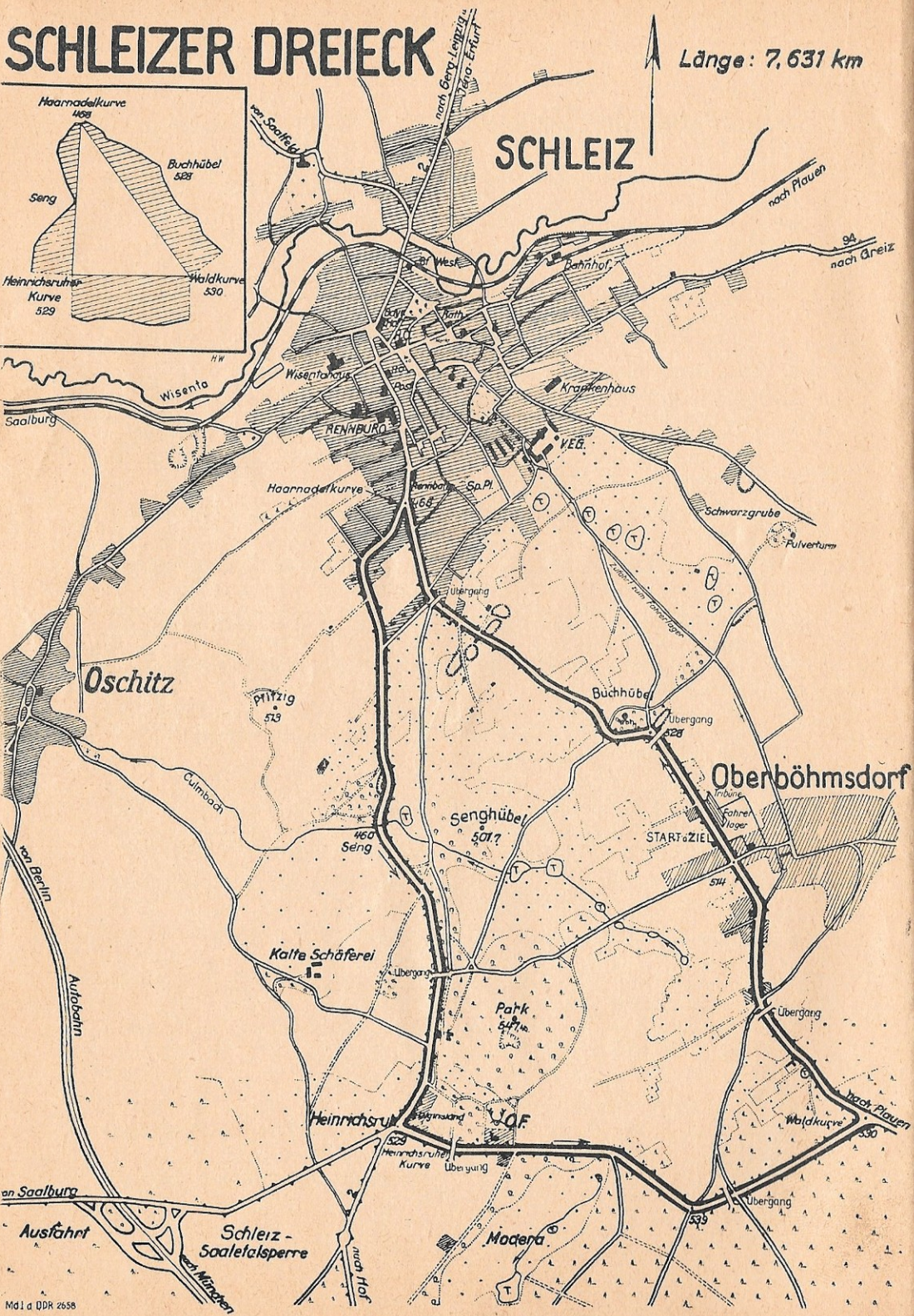
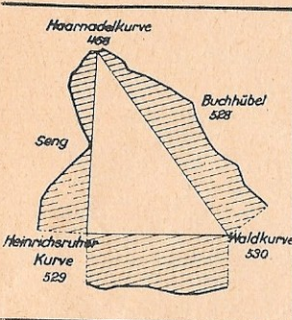
Büro und Ford-Ersatzteillager: Laasener Straße 20

Sonstige Ersatzteile und Zubehör: Uferstraße 14



# SCHLEIZER DREIECK

Länge: 7,631 km



## Zeiten - Zeiten - Zeiten

Die schnellsten Männer auf dem Schleizer Dreieck von 1923-1961:

1923: Raebel - Apolda (Mars)	64,2	km/st
1924: Bauhofer - München (Megola)	78,0	km/st
1925: Lohse - Berlin (Schüttoff)	83,1	km/st
1926: Rüttchen - Erkelenz (Harley-Davidson)	88,0	km/st
1927: Rüttchen - Erkelenz (Harley-Davidson)	88,8	km/st
1928: Bauhofer - München (BMW)	94,6	km/st
1929: Soenius - Köln (BMW)	99,7	km/st
1930: Bauhofer - München (DKW)	91,1	km/st
1931: Rüttchen - Erkelenz (NSU)	93,3	km/st
1932: Rüttchen - Erkelenz (NSU)	106,5	km/st
1933: Rosemeier - Lingen (NSU)	104,5	km/st
1934: Rosemeier - Lingen (DKW)	109,0	km/st
1935: Steinbach - Neckarsulm (NSU)	116,9	km/st
1936: Steinbach - Neckarsulm (DKW)	115,6	km/st
1937: Fleischmann - Amberg (NSU)	112,1	km/st
1949: E. Wünsche - Dresden (Norton)	107,8	km/st
1950: S. Wünsche - Ingolstadt (DKW)	112,7	km/st
1951: E. Wünsche - Dresden (Norton)	114,5	km/st
1952: Rührschneck - Nürnberg (Norton)	123,74	km/st
1953: Schmid/Kölle - Sindelfingen (Norton)	107,90	km/st
1954: Riedelbauch - Rößlau-Grün (BMW)	120,99	km/st
1955: Riedelbauch: Rößlau-Grün (BMW)	124,81	km/st
1956: Brown - Australien (Matchless)	124,70	km/st
1957: Hiller - Brackwede (BMW)	125,14	km/st
1958: Klinger - Österreich (BMW)	123,198	km/st
1959: Hempleman - Neuseeland (Norton)	130,205	km/st
1960: Musiol - Babelsberg (MZ)	126,959	km/st
1961: Lehmann - Bitterfeld (Formel Junior, Wartburg)	121,548	km/st

### Zylinderschleiferei

**ERNST W. SEIFARTH, Gera**

Werkstätte für moderne Zylinder - Instandsetzung  
 Leninstraße 26 · Gegründet 1932 · Ruf 6246

**Kolben - Ventile - Kolbenringe - Zylinderschleiferei**



## Organisationsplan

Veranstalter: Allgemeiner Deutscher Motorsportverband (ADMV)  
Mit der Durchführung beauftragt: MC Schleizer Dreieck im ADMV

<b>Rennleiter:</b>	Kurt Uibel, Schleiz
<b>Org.-Leiter:</b>	Konrad Kufner, ADMV Schleiz
<b>Rennbüro:</b>	Günther Werner, ADMV Schleiz Renate Kowarschik, ADMV Schleiz
<b>Finanzen:</b>	Hans Schubert, Rat der Stadt Schleiz
<b>Streckenbeobachter- Obmann:</b>	Heinz Reifarth, ADMV Schleiz
<b>Fahrerlager-Obmann:</b>	Ernst Löbl, Joachim Hirsch, ADMV Schleiz
<b>Maschinenabnahme:</b>	Ing. Hermann Bauer, ADMV Neustadt/Orla
<b>Trainingsleiter:</b>	Arthur Krings, ADMV Schleiz
<b>Vorstarter:</b>	Heinz Walter, ADMV Schleiz
<b>Zeitnahme:</b>	Martin Freund, ADMV Greiz
<b>Boxenaufsicht:</b>	Herbert Strobel, ADMV Schleiz
<b>Start- und Zielplatz- Obmann:</b>	Edgar Müller, ADMV Schleiz
<b>Rennarzt:</b>	Dr. Sonntag, Stadtroda
<b>Volkspolizei-Einsatz:</b>	Deutsche Volkspolizei Schleiz verantwortlich: Major Schubarth
<b>Propaganda – Ausgestaltung:</b>	Rat des Kreises Schleiz verantwortlich: Koll. Grundmann
<b>Bauten:</b>	Dienstleistungsbetrieb Halle ADMV Schleiz verantwortlich: Friedwald Schmidt, ADMV Schleiz
<b>Sanitätsdienst:</b>	Deutsches Rotes Kreuz Schleiz verantwortlich: Koll. Post, Schleiz
<b>Rennkraftstoffe:</b>	VEB Minol Berlin verantwortlich: Rudolf Auras
<b>Streckenreportage:</b>	Martin Walter, Leipzig Horst Kaczmarek, Leipzig Joachim Eisold, Glaucha Eddy Fast, Kamsdorf
<b>Pressedienst:</b>	Fritz Tischendorf, Schleiz Heinz Fleck, Schleiz
<b>Quartieramt:</b>	verantwortlich: Wagner, DBB
<b>Forstschutz:</b>	Staatlicher Forstwirtschaftsbetrieb Schleiz
<b>Flurschaden:</b>	Rat der Stadt Schleiz verantwortlich: Kurt Brendel, Schleiz
<b>Ehrenpreise:</b>	Joachim Wolf, ADMV Schleiz

## Anordnung der Volkspolizei

Die Volkspolizei weist darauf hin, daß das Verhalten der Zuschauer für den Erfolg des Schleizer Dreieck-Rennens von großer Bedeutung ist. Die Hinweise zur Aufrechterhaltung der allgemeinen Verkehrssicherheit sind deshalb zu beachten und einzuhalten.

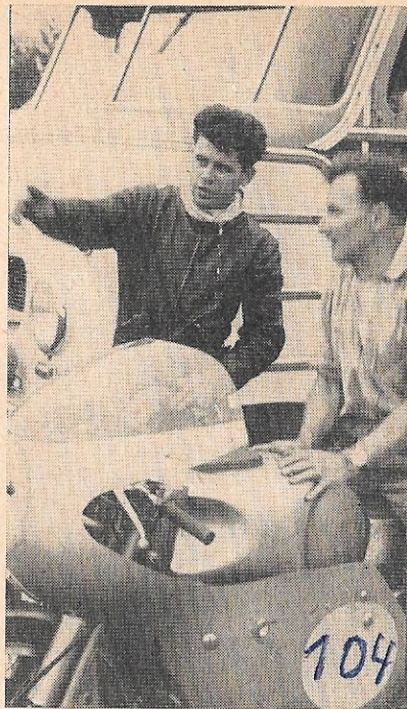
1. Während des Trainingstages und am Renntage wird die Rennstrecke am 16. 6. 62 von 6.00 Uhr bis 17. 6. 62 20.00 Uhr durchgehend für den gesamten Fahr- und Fußgängerverkehr gesperrt. Das Überqueren der Rennstrecke ist in dieser Zeit nur für Fußgänger an den eingerichteten Schleusen gestattet.
2. Verhalten der Zuschauer
  - a) Aus Sicherheitsgründen ist ein Herantreten an die Fahrbahn für die Zuschauer beim Rennen nur bis auf Sicherheitsnähe, d. h. in Höhe der Seil- oder Barrierenabsperrung bzw. Sicherungsposten der Volkspolizei gestattet. Die Zuschauer werden ersucht, die in dieser Hinsicht gegebenen Anweisungen der Volkspolizei zu befolgen.
  - b) Fahrzeuge aller Art dürfen nicht in den Bereich der Rennstrecke gebracht werden.
  - c) Das Besteigen von Bäumen, Licht- und Hochspannungsmasten, Brückengeländern sowie Verkaufsständen ist verboten.
  - d) Das Rauchen und Feuermachen im Walde sowie das Betreten von Schonungen ist untersagt.  
Das Mitbringen von Hunden, auch an der Leine, in das Renngelände ist nicht gestattet.  
Anlieger haben Hunde, Hühner und dergleichen so unterzubringen, daß eine Gefährdung der Fahrer während der Trainingstage sowie am Renntag nicht eintreten kann.
  - e) Der Bau von Tribünen und sonstigen Beobachtungsständen an der Rennstrecke ist nur zulässig mit Genehmigung der Rennleitung. Es dürfen nur solche Tribünen errichtet werden, die den baupolizeilichen Bestimmungen entsprechen und vorher baupolizeilich überprüft worden sind.
  - f) Den Anordnungen der zivilen Ordner, welche durch Armbinden gekennzeichnet sind, ist unbedingt Folge zu leisten.
3. Mahnung für die Heimfahrt:  
Kraftfahrer, haltet Verkehrsdisziplin! Beachtet die Anweisungen der Volkspolizei! Nur so ist ein geordneter Verkehrsablauf möglich und nicht zuletzt ein sicherer Weg nach Hause!  
Beachtet diese Hinweise der Volkspolizei, und ihr werdet ohne Verkehrsunfall den Heimort erreichen.

Chef der Deutschen Volkspolizei im Bezirk Gera  
gez. Schweizer,  
Oberst der Volkspolizei



## Die bisher schnellsten Männer und Maschinen auf dem Schleizer Dreieck

Werner Musiol (links) gehört zu den Lieblingen des Schleizer Rennpublikums. Bereits als Ausweisfahrer war er auf dem schweren Kurs siegreich. Jetzt ist Werner mit seiner 250-ccm-MZ Inhaber des Rundenrekordes.



### A) Rundenrekorde:

#### Solomaschinen bis 125 ccm:

Luigi Taveri, Schweiz (MZ) = 124,76 km/st (gefahren im Jahre 1959)

#### bis 250 ccm:

Werner Musiol, Babelsberg (MZ) = 132,9 km/st (gefahren 1960)

(Das ist die bisher schnellste Rennrunde, die auf dem Schleizer Dreieck gefahren wurde.)

#### Formel-Junior-Rennwagen:

Max Byczkowski, Brandis (Wartburg) = 123,746 km/st (1961)

### B) Streckenrekorde:

#### Solomaschinen bis 125 ccm:

Luigi Taveri, Schweiz (MZ) = 117,86 km/st (1959)

#### bis 250 ccm:

Werner Musiol, Babelsberg (MZ) = 126,956 km/st (1960)

#### Formel-Junior-Rennwagen:

Willy Lehmann, Bitterfeld (Wartburg) = 121,548 km/st (1961)

**Zum Vergleich:** Den absoluten Streckenrekord hält bis jetzt der Neuseeländer John He m p l e m a n mit einer 500-ccm-Norton mit 130,205 km/st (gefahren im Jahre 1959).

Nachstehende Firmen stifteten bis zur Drucklegung des Programms zum 29. Internationalen Schleizer Dreieck-Rennen

## Ehrenpreise

VEB Automobilwerk Eisenach

VEB Bau Schleiz

VEB Blewa Schleiz

VEB Großbuchbinderei Schleiz

VEB Gummiwerke Rotpunkt Zeulenroda

Handelsorganisation Schleiz

Hauptpostamt Schleiz

Industrie- und Handelskammer Schleiz

VEB Jenaer Glaswerk Schott u. Gen. Jena

VEB Karl-Marx-Werk Pöfneck

VEB Keramische Werke Neuhaus-Schierschnitz

VEB Keramische Werke Hermsdorf

Konsumgenossenschaft Schleiz

Konsum-Kreisverband Schleiz

VEB Kraftverkehr Schleiz

VEB Lederfabrik Hirschberg

VEB Maxhütte Unterwellenborn

VEB Mineralölwerk Lützkendorf

VEB Ostthüringer Möbelwerke Zeulenroda

VEB Papierfabrik Greiz

VEB Plauener Damenkonfektion Schleiz

Rat des Kreises Schleiz

Rat der Stadt Schleiz

VEB Saalburger Marmorwerke

Staatlicher Forstwirtschaftsbetrieb Schleiz

VEB Straßen- und Tiefbau Gera, Sitz Schleiz

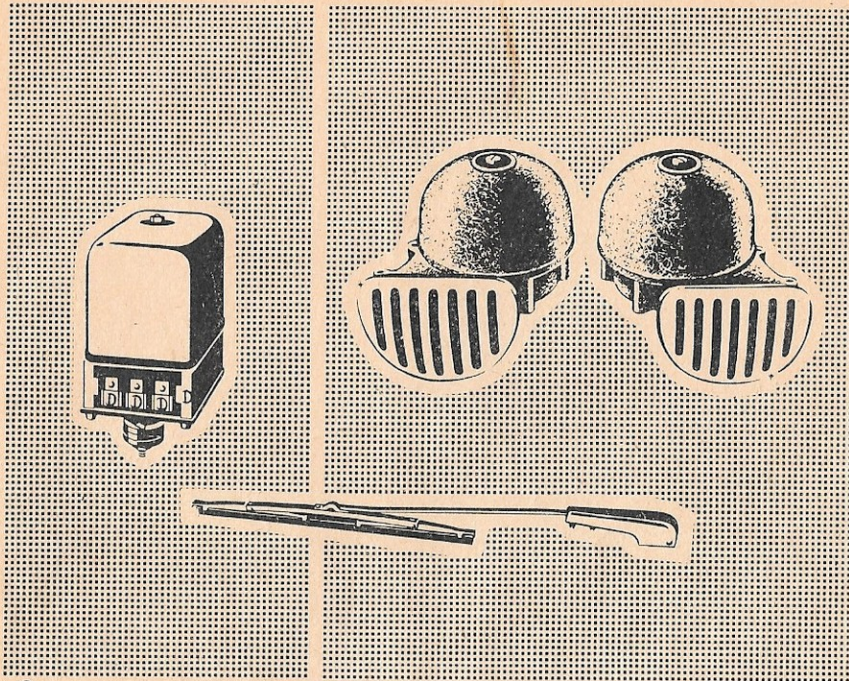
VEB Thüringer Fleisch- und Wurstwarenfabrik Gera

VEB Zellstoff- und Papierfabrik Blankenstein

SED-Kreisleitung Schleiz

Ernst Köllner & Söhne, Möbelfabrik, Schleiz





**Fahrzeugelektrik stets bewährt!**

Blinkgeber · Signale

Zweiklang-Fanfaren

Scheibenwischer-Motore  
und elastische Arme

Fahrrad-Dynamos

Fahrrad-Scheinwerfer

Fahrrad-Schlußleuchten  
mit Rückstrahler

sind einige wichtige Erzeugnisse des

**VEB FAHRZEUGELEKTRIK RUHLA**

## Kategorie Motorräder Klasse 4 – 125 ccm Lizenz

RENNEN



Start: 10.00 Uhr

15 Runden – 114.465 km

140	Fritzsche, Kurt	DDR	MZ RE
141	Franke, Peter	DDR	MZ RE
D 142	Fischer, Hans	DDR	MZ RE
D 143	Enderlein, Klaus <i>10. gesichert</i>	DDR	MZ RE
D 144	Musiol, Werner	DDR	MZ RE
145	Stüber, Günther	DDR	MZ RE
146	Moses, Wolfgang	DDR	MZ RE
147	Seidel, Karl-Heinz	DDR	MZ RE
148	Aßmann, Helmut	DDR	MZ RE
149	Leitert, Jochen	DDR	MZ RE
150	Krumpholz, Dieter, jr.	DDR	MZ RE
151	Knorr, Joachim	DDR	MZ RE
152	Döhnert, Bernd	DDR	MZ RE
153	Näser, Horst	DDR	MZ RE
154	Rosner, Heinz	DDR	MZ RE

### Rundenzähltablelle

*Musiol 3 Runde Musiol wenn 3 Runden*

	1	2	3	4	5	6	7	8	9	10	11	12	13	14	15	16	17	18	19	20	Gefahr. Zeit	km/st	
1.	41	-	-	-	-	-	-	-	-	-	-	-	-	42	-	-	-	-	-	-	-	56:24,2	
2.	42	-	-	-	-	-	-	-	-	-	-	-	-	60:16	-	-	-	-	-	-	-		
3.	46	-	44	46	-	-	-	-	-	-	-	-	-	40:00	-	-	-	-	-	-	-		
4.	61	44	46	61	-	-	-	-	-	-	-	-	-	-	-	-	-	-	-	-	-		
5.	44	46	43	-	-	-	-	-	68	-	-	-	-	-	-	-	-	-	-	-	-		

Sieger: 142      2. Platz: 146      3. Platz: 160

Schnellste Runde: 60      124 km/s



155	Weber, Helmut	DDR	MZ RE
156	<i>Loy Jurg</i>	<i>Schweiz</i>	<i>MV</i>
157	Lippold, Günter	DDR	MZ RE
158	Frank, Rolf	DDR	MZ RE
159	<i>Hilbert</i>	<i>Schwiz</i>	<i>Modo by</i>
160	Bischoff, Hartmut	DDR	MZ RE
161	Kohlar, Friedhelm	DDR	MZ RE
162	Friedrich, Erich	Österreich	MV Agusta
D 163	Nilsson, Sture	Schweden	NSU Rennfox
D 164	Leenheer, Han	Holland	Ducati
165	Granum, Vidar	Norwegen	Bultaco TSS
166	Moklegard, Ingar	Norwegen	Ducati
D 167	Lake, Richard	England	MV Agusta
168	Petäjä, Jukka	Finnland	MZ R
D 169	Brunner, Erich		
170	Juszich, Eberhard	Österreich	NSU
171	Graupner, Dietmar	DDR	MZ RE
D 172	Touzalin, Jean	Frankreich	Bultaco TSS
173	Magnus, Manfred	Österreich	Paton

16

# Kategorie Motorräder

RENNEN

## Klasse A - 250 ccm Ausweis

2

Start 11.20 Uhr

8 Runden - 61.048 km

200	<i>Eberhard Malz</i> Schröder, Hans-Joachim	MC Lützkendorf	Simson RS
201	Christoph, Rolf	MC Wismut KM	Simson
202	Kliemann, Reiner	MC Grimma	Simson RS
203	Thaufelder, Peter	MC Annaberg-Buchh.	Simson RS
204	Gottbehüt, Egon	MC Merkers	Simson RS
205	Eismann, Heiner	MC Zwickau	Simson RS
206	Büchner, Harald	MC Grimma	Simson RS
207	Krecek, Franz	MC Verkehrsrb. Dresden	Simson RS
208	Wöllner, Jochen	MC Schleiz	Simson RS
209	Hauer, Heinz	MC Zeitz	Simson RS
210	Groschupf, Klaus	MC Dessau	Simson RS
211	Söll, Heinz	MC Schleiz	Simson RS
212	<i>Haid</i> Skodnik, Josef <i>Gold. Helm</i>	MC Dresden	Adler RS
213	Brukit, Hans-Peter	MC Grimma	NSU Max
214	Hellwig, Eberhard	MC Meißen	Simson RS
215	Lange, Dieter	MC Wismut Aue	NSU Max
216	Oettler, Hartmut	MC Greiz	Parilla
217	Rauh, Gerold	MC Schleiz	Simson RS
219	Wieseler, Peter	MC Grimma	Simson RS
220	Liebold, Günter	MC Schwarzenberg	Simson RS
221	Werner, Rudi	MC Glauchau	Simson RS
222	Menzel, Frank	MC Wismut Aue	NSU Max
223	Röhler, Joachim	MC Wismut Aue	NSU Max
224	Bauersfeld, Lothar	MC Mühlhausen	NSU Max
226	Bär, Roland	MC Frohburg	Simson RS
227	Hausmann, Frank	MC Oschersleben	Simson RS

### Rundenzähltable

	1	2	3	4	5	6	7	8	9	10	11	12	13	14	15	16	17	18	19	20	Gefahr. Zeit	km/st
1.	<i>100</i>	<i>12</i>	<i>12</i>	<i>12</i>	<i>12</i>	<i>12</i>	<i>12</i>	<i>12</i>	<i>12</i>	<i>12</i>	<i>12</i>	<i>12</i>	<i>12</i>	<i>12</i>	<i>12</i>	<i>12</i>	<i>12</i>	<i>12</i>	<i>12</i>	<i>12</i>		
2.	<i>12</i>	<i>12</i>	<i>12</i>	<i>12</i>	<i>12</i>	<i>12</i>	<i>12</i>	<i>12</i>	<i>12</i>	<i>12</i>	<i>12</i>	<i>12</i>	<i>12</i>	<i>12</i>	<i>12</i>	<i>12</i>	<i>12</i>	<i>12</i>	<i>12</i>	<i>12</i>		
3.	<i>12</i>	<i>12</i>	<i>12</i>	<i>12</i>	<i>12</i>	<i>12</i>	<i>12</i>	<i>12</i>	<i>12</i>	<i>12</i>	<i>12</i>	<i>12</i>	<i>12</i>	<i>12</i>	<i>12</i>	<i>12</i>	<i>12</i>	<i>12</i>	<i>12</i>	<i>12</i>		
4.	<i>12</i>	<i>12</i>	<i>12</i>	<i>12</i>	<i>12</i>	<i>12</i>	<i>12</i>	<i>12</i>	<i>12</i>	<i>12</i>	<i>12</i>	<i>12</i>	<i>12</i>	<i>12</i>	<i>12</i>	<i>12</i>	<i>12</i>	<i>12</i>	<i>12</i>	<i>12</i>		
5.	<i>12</i>	<i>12</i>	<i>12</i>	<i>12</i>	<i>12</i>	<i>12</i>	<i>12</i>	<i>12</i>	<i>12</i>	<i>12</i>	<i>12</i>	<i>12</i>	<i>12</i>	<i>12</i>	<i>12</i>	<i>12</i>	<i>12</i>	<i>12</i>	<i>12</i>	<i>12</i>		

17 7504  
1717  
Sieger: *15* 212 2. Platz: 200 3. Platz: 202

Schnellste Runde: \_\_\_\_\_



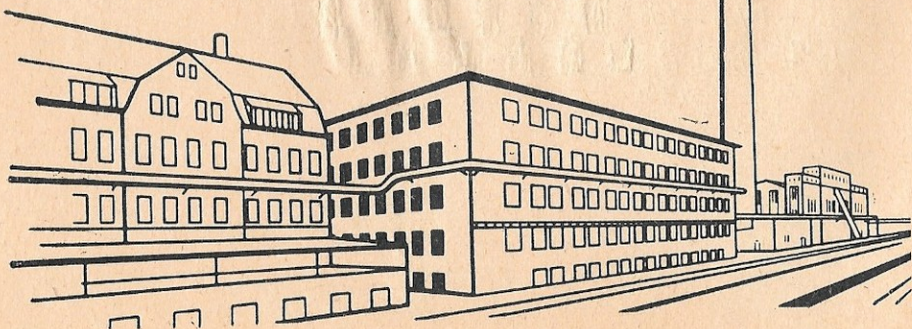


VEB Keramische Werke Hermsdorf  
Hermsdorf · Thüringen

Hermsdorfer Keramik

Seit mehr als 60 Jahren stellen wir als größtes technisch-keramisches Werk Europas Keramik für technische Zwecke her.

Unsere Erzeugnisse finden Verwendung beim Bau und Betrieb von Energieversorgungsanlagen, bei der Verwirklichung unseres Chemieprogramms, im Rundfunk-, Fernseh- und Meßgerätebau sowie im Senderbau. Wir leisten damit einen wichtigen Beitrag zum Aufbau des Sozialismus und zur Sicherung des Friedens.



# Kategorie Rennwagen

## Formel Junior - bis 1100 ccm

### Klasse II 10

RENNEN



Start: 12.20 Uhr 16 Runden - 122.096 km

Startnummer	Name	Nation
80	Zschocke	
85	Jurri B.	
88	Muerbach	
90	Fiedler	
91	Richter	
93	Walt	
95	Schick	
96	Pfeifer	Dresden
97	Zimmer	
100	Weiß	
102	Wittell	D. SA
105	Decker	
117	Normann	D. SA

#### Rundenzähltable

	1	2	3	4	5	6	7	8	9	10	11	12	13	14	15	16	17	18	19	20	Gefahr. Zeit	km/st	
1. 96																							119,5
2. 117																							
3. 88																							
4. 96																							
5. 105																							

Sieger: 96 2. Platz: 117 3. Platz: 88

Schnellste Runde: 96 3.47.2 1.20.



*Wichtig und interessant  
für jeden Freund des Motorsports*

SCHNITZLEIN

**Kraftfahrtechnisches ABC**

Praktische Winke, Hinweise und Erläuterungen. Ein zuverlässiger Ratgeber zur sachgemäßen Pflege und Instandsetzung der Fahrzeuge. 2., erweiterte Auflage. 228 Seiten, 161 Abbildungen, Kunstledereinband 5 DM.

Dieses alphabetisch geordnete Informations- und Nachschlagewerk enthält alle wichtigen Fachbegriffe der Kfz-Technik sowie Hinweise und Anleitungen zur Selbsthilfe bei Pannen. Mit übersichtlichen Tabellen über die verschiedensten Arten von Störungen, Vergasereinstelltdaten u. a. m.

SCHULZE

**Reifenhandbuch**

132 Seiten, 83 Abbildungen, 19 Tafeln, Halbleineneinband, 6 DM  
Reifenschäden und ihre Ursachen, Beispiele für sachgemäße Pflege, Luftdruck- und Tragfähigkeitstabellen für alle Reifengrößen und -typen u. a. m. für alle, die täglich mit Fahrzeugen umzugehen haben.



**Erschienen im VEB Verlag Technik, Berlin**

Auslieferung nur durch den Buchhandel

**Kategorie Motorräder**

**RENNEN**

**Klasse 4 - 125 ccm Ausweis**

**4**

Start: 13.50 Uhr

**8 Runden - 61,048 km**

100	Weigert, Karlfried	MC Merkers	MZ RE
101	Paul, Jürgen	MC Plauen	MZ RE
102	Weiß, Peter	MC Zwickau	MZ RE
103	Pellert, Klaus	MC Zschopau	MZ RE
104	Ludwig, Heini	MC Zwickau	MZ RE
105	Zimmmer, Hans	MC Wismut Aue	MZ RE
106	Kretzschmar, Heiner	MC Wismut Aue	MZ RE
107	Ihle, Rolf	MC Lützkendorf	MZ RE
108	Ehrler, Franz	MC Oelsnitz	MZ RE
109	Becker, Manfred	MC Oelsnitz	MZ RE
110	Harwig, Rudolf <i>Wagner Hand</i>	MC Wismut Aue <i>Freib.</i>	MZ RE
111	Wolf, Otto	MC Eisleben	MZ RE
112	Studel, Helga	MC Zwickau	MZ RE
113	Kraft, Stromhardt	MC Dyn. Dresden	MZ RE
114	Rentzsch, Roland	MC Radebeul	MZ RE
115	Köppe, Ingo	MC Ehrenberg	MZ RE
116	Blodig, Ernst	MC Köthen	MZ RE
117	Blodig, Günter	MC Köthen	MZ RE
118	Schreiber, Siegfried	MC Wism. Crossen	MZ RE
119	Weikert, Erhard	MC Oelsnitz	MZ RE
120	Löbel, Armin	MC Hohenst.-Ernst	MZ RE
121	Bartusch, Günter	MC Meißen	MZ RE
122	Thümmel, Gerhard	MC Dresden	MZ RE
123	Fröhlich, Friedrich	MC Zwickau	MZ
124	Gebhard, Horst	MC Scheibenberg	MZ RE
125	Kleindienst, Bernd	MC Merseburg	MZ RE

**Rundenzähltafel**

	1	2	3	4	5	6	7	8	9	10	11	12	13	14	15	16	17	18	19	20	Gefahr. Zeit	km/st	
1.	08:03	7	-	-	-	-	-	-	-	-	-	-	-	-	-	-	-	-	-	-	228	35	7.2
2.	08:10	-	-	-	-	-	-	-	-	-	-	-	-	-	-	-	-	-	-	-			
3.	08:28	8	-	-	-	-	-	-	-	-	-	-	-	-	-	-	-	-	-	-			
4.	08:37	-	-	-	-	-	-	-	-	-	-	-	-	-	-	-	-	-	-	-			
5.	08:42	-	-	-	-	-	-	-	-	-	-	-	-	-	-	-	-	-	-	-			

Sieger: 121      2. Platz: 103      3. Platz: 108

Schnellste Runde:      3.56      1.26.06

*5. M2*



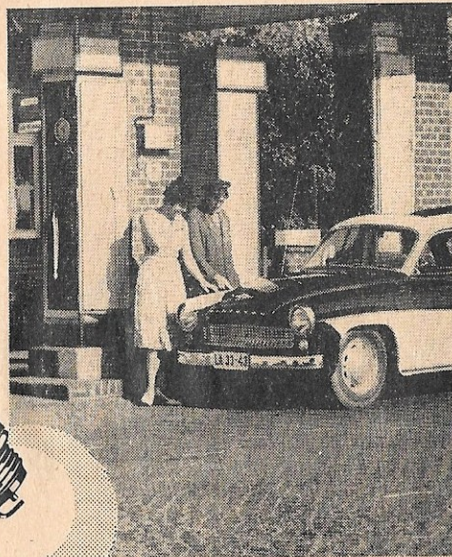
# VEB (K) BLEWA SCHLEIZ

fertigt für den Motorsportler

- Reifenfüll- und Prüfpistolen
- Rückblickspiegel
- Öleinsprüh pistolen
- Naßluftfilter

Zu beziehen durch den Fachhandel.

Noch einen Blick auf die Karte und dann geht es frisch aufgetankt weiter. Übrigens, auch Ihre Zündkerzen sollten Sie gelegentlich nachsehen und spätestens nach 15000 Fahrkilometern durch frische ersetzen, im Zweitakter entsprechend früher. Es erhält Ihnen die volle Motorleistung und rationelle Ausnutzung des Kraftstoffes. Auf einer längeren Reise empfiehlt es sich daher, einen Reservesatz bei sich zu führen.



**Isolator**  
ZÜNDKERZEN

zündfreudig · zuverlässig · betriebssicher



VEB Keramische Werke Neuhaus – Neuhaus-Schierschnitz, Bezirk Suhla

## Kategorie Motorräder

RENNEN

### Klasse A - 250 ccm Lizenz

5

Start: 14.50 Uhr

15 Runden – 114,465 km

D/101	Enderlein, Klaus	DDR	MZ RE
102	Fogt, Mogens	Dänemark	NSU
D 103	Touzalin, Jean	Frankreich	MV Agusta
D 104	Musiol, Werner	DDR	MZ RE
D 105	Fischer, Hans	DDR	MZ RE
106	Jensen, Gösta	Dänemark	Puch Spezial
107	Kraul, Billy	Dänemark	Maico Spezial
D 108	Lake, Richard	England	Velocette
D 109	Nilsson, Sture	Schweden	NSU Sportmax
110	Sauter, Ivar	Schweiz	Aermacchi
111	Steffan, Walter	Schweiz	Motobi
112	Maltry, Werner	Schweiz	Motobi
113	Tobler, Walter	Schweiz	Motobi
114	Guldan, Walter	Österreich	NSU Sportmax
115	Hofer, Alois	Österreich	Puch
D 116	Leenheer, Han	Holland	Aermacchi RS
117	Srna, Frantisek	CSSR	CZ
118	Schupan, Dene	Australien	Aermacchi RS
119	Berry, Dave	Südafrika	Yamaha
D 120	Brunner, Erich		
121	Dunder, Ingvar	Schweden	NSU Max
122			

*Handwritten note: Kund Jag on*

*Handwritten note: Schweiz*

*Handwritten note: motobi*

#### Rundenzähltabelle

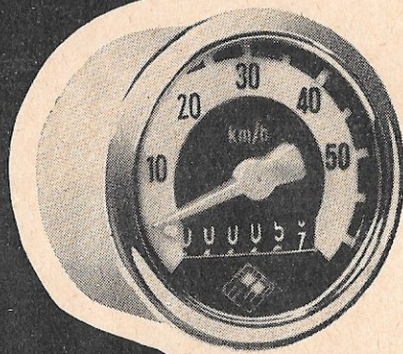
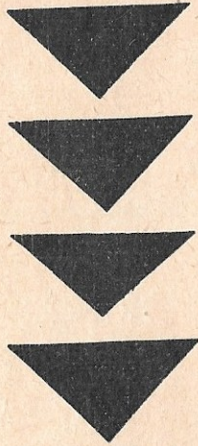
	1	2	3	4	5	6	7	8	9	10	11	12	13	14	15	16	17	18	19	20	Gefahr. Zeit	km/st
1.	104																				17:25	53,43
2.	105																				127:33	
3.	101																					
4.	108																					
5.	110	110								18	20											

*Handwritten note: 18 137*

Sieger: 105      2. Platz: 104      3. Platz: 101

Schnellste Runde: 3.26      1:32/77





## VEB MESSGERÄTEWERK BEIERFELD Beierfeld – Erzgeb. Clara-Zetkin-Str. 7

Fernruf 33 41 Amt Schwarzenberg · Fernschreiber: 057 353 mgw. Beierfeld  
Bahnstation: Schwarzenberg

### Fahrradanbautachometer:

komplett mit Haltebügel  
mit biegsamer Antriebswelle 650 mm lang  
mit Antriebswerk für 26" bzw. 28" Räder

### Moped-Einbautachometer:

vorgeschriebene Maße nach DIN 75521 · Gehäusedurchmesser 48 mm  
Frontringdurchmesser 52 mm · Anschlußgewinde M 10+1  
Innervierkant 1,8 mm, Toleranz h 11 · Wegdrehzahl 1,0 nach DIN 700 20  
Auf Wunsch mit Antriebswelle 750 mm lang  
mit Antriebswerk für 23" bzw. 26" Räder

### Wir fertigen weiterhin:

Geschwindigkeitsmesser für Auto und Motorräder · Kombinations-Anzelgeräte  
Kraftfahrzeug-Thermometer in verschiedenen Ausführungen  
Moped- und Fahrradscheinwerfer mit eingebautem Tachometer

## Kategorie Rennwagen Formel Junior - bis 1100 ccm

RENNEN

6

Startnummer

14 Runden

Nation

81	Melkus
82	Punk
83	Rädli
84	Björk
86	Tegetor
98	Sjöford
99	Lidmann
101	Madil
103	Vroman
104	Killy
106	Bushaw
107	Johansson

### Rundenzähltabelle

	1	2	3	4	5	6	7	8	9	10	11	12	13	14	15	16	17	18	19	20	Gefahr. Zeit	km/st
104	-	-	-	-	-	-	-	-	-	-	-	-	-	-	-	-	-	-	-	-	48:36,7	131,86
2. 99	-	-	-	-	-	-	-	-	-	-	-	-	-	-	-	-	-	-	-	-		
3. 81	-	-	-	-	-	-	-	-	-	-	-	-	-	-	-	-	-	-	-	-		
4. 84	-	-	-	-	-	-	-	-	-	-	-	-	-	-	-	-	-	-	-	-		
5. 107	-	-	-	-	-	-	-	-	-	-	-	-	-	-	-	-	-	-	-	-		
6. 103	-	-	-	-	-	-	-	-	-	-	-	-	-	-	-	-	-	-	-	-		
7. 101	-	-	-	-	-	-	-	-	-	-	-	-	-	-	-	-	-	-	-	-		
8. 106	-	-	-	-	-	-	-	-	-	-	-	-	-	-	-	-	-	-	-	-		
9. 82	-	-	-	-	-	-	-	-	-	-	-	-	-	-	-	-	-	-	-	-		
10. 83	-	-	-	-	-	-	-	-	-	-	-	-	-	-	-	-	-	-	-	-		
11. 98	-	-	-	-	-	-	-	-	-	-	-	-	-	-	-	-	-	-	-	-		
12. 99	-	-	-	-	-	-	-	-	-	-	-	-	-	-	-	-	-	-	-	-		
13. 107	-	-	-	-	-	-	-	-	-	-	-	-	-	-	-	-	-	-	-	-		
14. 103	-	-	-	-	-	-	-	-	-	-	-	-	-	-	-	-	-	-	-	-		
15. 101	-	-	-	-	-	-	-	-	-	-	-	-	-	-	-	-	-	-	-	-		
16. 106	-	-	-	-	-	-	-	-	-	-	-	-	-	-	-	-	-	-	-	-		
17. 82	-	-	-	-	-	-	-	-	-	-	-	-	-	-	-	-	-	-	-	-		
18. 83	-	-	-	-	-	-	-	-	-	-	-	-	-	-	-	-	-	-	-	-		
19. 98	-	-	-	-	-	-	-	-	-	-	-	-	-	-	-	-	-	-	-	-		
20. 99	-	-	-	-	-	-	-	-	-	-	-	-	-	-	-	-	-	-	-	-		

Sieger: 104 2. Platz: 107 3. Platz: 81

Schnellste Runde: 3:22 1





*Kraftstoffe*

*Schmieröle*

*Paraffine*

Für jeden Zweitakter das allseitig bewährte, l e g i e r t e

*Hyzet-*

**Zweitakt-Motorenöl**

jetzt auch konfektioniert für 5 Liter richtiges Gemisch.

An allen Minol-Tankstellen vorrätig

**VEB HYDRIERWERK ZEITZ**

**Kategorie Rennwagen**

**RENNEN**

**Formel Junior**

**7**

80	Zschoche, Gerhard		DDR
81	Melkus, Heinz	Melkus-Wartburg	DDR
82	Bunk, Siegmар	Melkus-Wartburg	DDR
83	Rädlein, Frieder	Melkus-Wartburg	DDR
84	Byczkowski, Max	Melkus-Wartburg	DDR
85	Jurrich, Rudi	Melkus-Wartburg	DDR
86	Tegeler, Hans-Theo	Melkus-Wartburg	DDR
87	Ahrenholz, Willy	Wartburg-Junior	DDR
88	Auerbach, Otto	Melkus-Wartburg	DDR
89	Dr. Kister, Jochen	Melkus-Wartburg	DDR
90	Findeisen, Peter	Melkus-Wartburg	DDR
91	Richter, Friedrich	Wartburg-FR	DDR
92	Funke, Karl	Melkus-Wartburg	DDR
93	Wiele, Wolfgang	Wartburg-Eigenbau	DDR
94	Klug, Günter	Melkus-Wartburg	DDR
95	Schütt, Alfons	Melkus-Wartburg	DDR
96	Pfeiffer, Christian	Wartburg-SEG	DDR
97	Zimmer, Helmut	Wartburg-Eigenbau	DDR
98	Seifert, Siegfried	Wartburg-SEG	DDR

**Rundenzähltable**

	1	2	3	4	5	6	7	8	9	10	11	12	13	14	15	16	17	18	19	20	Gefahr. Zeit	km/st	
1.																							
2.																							
3.																							
4.																							
5.																							

Sieger: ..... 2. Platz: ..... 3. Platz: .....

Schnellste Runde: .....



99	Lehmann, Willy	Wartburg-SEG	DDR
100	Weiß, Christian	Wartburg	DDR
101	Mattila, Leo I.	Lotus	Finnland
102	Nordell, Jouko	Lotus	Finnland
103	Vroomen, Willy	Lova	Belgien
104	Riley, David	Cooper	Süd-Rhodesien
105	Deetens, Paul	Lotus	Belgien
106	Buschhaus de Laforest, Ralph	Lotus	Frankreich
107	Johanson, Max	Lotus	Finnland
108	Ahrends, Kurt, sen.	Lotus	
109	Ahrends, Kurt, jun.	Lotus	
110	Bättig, Oskar	Lotus	Schweiz
111	Moser	Lotus	Schweiz
112	Kern, Adolf	Cooper	Österreich
113		RAK	VR Polen
114		RAK	VR Polen

(Die Klasseneinteilung wird im Training entschieden)

7639.7  
 69,040

## Geschwindigkeitstabelle

für eine Runde = 7,631 km

Min.	Sek.	km/st	Min.	Sek.	km/st	Min.	Sek.	km/st
3	20	137,36	4	00	114,46	4	40	98,11
	21	136,67		01	113,99		41	97,76
	22	136,00		02	113,52		42	97,42
	23	135,33		03	113,05		43	97,07
	24	134,66		04	112,59		44	96,73
	25	134,01		05	112,13		45	96,39
	26	133,36		06	111,67		46	96,05
	27	132,71		07	111,22		47	95,72
	28	132,08		08	110,77		48	95,39
	29	131,44		09	110,33		49	95,06
3	30	130,82	4	10	109,89	4	50	94,73
	31	130,20		11	109,45		51	94,40
	32	129,58		12	109,01		52	94,08
	33	128,97		13	108,58		53	93,76
	34	128,37		14	108,16		54	93,44
	35	127,77		15	107,73		55	93,12
	36	127,18		16	107,31		56	92,81
	37	126,60		17	106,89		57	92,50
	38	126,02		18	106,48		58	92,19
	39	125,44		19	106,07		59	91,88
3	40	124,87	4	20	105,66	5	00	91,57
	41	124,31		21	105,26		01	91,27
	42	123,75		22	104,85		02	90,97
	43	123,19		23	104,45		03	90,67
	44	122,64		24	104,06		04	90,37
	45	122,10		25	103,67		05	90,07
	46	121,56		26	103,28		06	89,78
	47	121,02		27	102,89		07	89,48
	48	120,49		28	102,51		08	89,19
	49	119,96		29	102,12		09	88,90
3	50	119,44	4	30	101,75	5	10	88,62
	51	118,92		31	101,32		11	88,33
	52	118,41		32	101,00		12	88,05
	53	117,90		33	100,63		13	87,77
	54	117,40		34	100,26		14	87,49
	55	116,90		35	99,90		15	87,21
	56	116,41		36	99,53		16	86,94
	57	115,91		37	99,18		17	86,66
	58	115,43		38	98,82		18	86,39
	59	114,94		39	98,46		19	86,12
						5	20	85,85



10-242

DK

# Fahrzeugbesitzer!

Ihre Sportorganisation

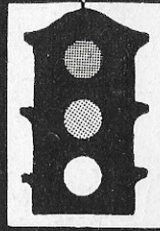
ist der

Allgemeine Deutsche Motorsport-Verband

**Werden auch Sie Mitglied!**

10 517  
 1 0 619  
 11 559  
 1 4326  
 1 4311  
 24 653  
 6 638  
 22 132  
 8 404  
 8 444  
 17 530  
 15 325  
 18 643  
 21 920  
 19 581





F  
R  
E  
I  
E

F  
A  
H  
R  
T



*... und nicht gebunden  
an Zeit und Fahrplan heißt –  
ein verbessertes Simson-Moped  
besitzen!*



VEB FAHRZEUG- UND GERÄTEWERK SIMSON · SUHL (THÜRINGEN) R